



ТЕРРИТОРИАЛЬНЫЙ ОРГАН ФЕДЕРАЛЬНОЙ
СЛУЖБЫ ГОСУДАРСТВЕННОЙ СТАТИСТИКИ
ПО САРАТОВСКОЙ ОБЛАСТИ

Состояние животноводства в сельскохозяйственных организациях Саратовской области



за январь-февраль 2023 года



ТЕРРИТОРИАЛЬНЫЙ ОРГАН ФЕДЕРАЛЬНОЙ СЛУЖБЫ
ГОСУДАРСТВЕННОЙ СТАТИСТИКИ
ПО САРАТОВСКОЙ ОБЛАСТИ

Состояние животноводства в сельскохозяйственных организациях

Саратовской области

за январь-февраль 2023 года

01 ПОГОЛОВЬЕ СКОТА

02 ПРОИЗВОДСТВО ОСНОВНЫХ ВИДОВ ПРОДУКЦИИ
ЖИВОТНОВОДСТВА

03 ПРОДУКТИВНОСТЬ СКОТА И ПТИЦЫ



ПОГОЛОВЬЕ СКОТА В САРАТОВСКОЙ ОБЛАСТИ

НА 1 МАРТА 2023 ГОДА, ТЫСЯЧ ГОЛОВ



КРУПНЫЙ РОГАТЫЙ СКОТ

77,0

96,2%

в % к 01.03.2022



в том числе КОРОВЫ

30,4

98,0%

в % к 01.03.2022



СВИНЬИ

154,4

98,8%

в % к 01.03.2022



ОВЦЫ И КОЗЫ

35,8

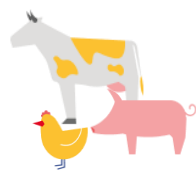
83,4%

в % к 01.03.2022



ПРОИЗВОДСТВО ОСНОВНЫХ ВИДОВ ПРОДУКЦИИ ЖИВОТНОВОДСТВА В САРАТОВСКОЙ ОБЛАСТИ

ЯНВАРЬ-ФЕВРАЛЬ 2023 ГОДА



МЯСО

(скот и птица на убой
в живом весе)

6,8

тысяч тонн

84,4%



к январю-февралю 2022 г.



МОЛОКО

20,3

тысяч тонн

106,0%



к январю-февралю 2022 г.



ЯЙЦА

85,7

млн штук

104,2%



к январю-февралю 2022 г.



ПРОДУКТИВНОСТЬ СКОТА И ПТИЦЫ В САРАТОВСКОЙ ОБЛАСТИ¹

ЯНВАРЬ-ФЕВРАЛЬ 2023 ГОДА



**СРЕДНИЙ НАДОЙ МОЛОКА
НА ОДНУ КОРОВУ МОЛОЧНОГО
СТАДА**

1064

килограммов

108,4%

к январю-февралю 2022 г.



**СРЕДНЯЯ ЯЙЦЕНОСКОСТЬ КУР
НА ОДНУ КУРИЦУ-НЕСУШКУ**

47

штук

97,9%

к январю-февралю 2022 г.



¹ В сельскохозяйственных организациях (без мелких подсобных сельскохозяйственных предприятий несельскохозяйственных организаций)